



**Piteå Kommun**

# **Avfallsplan**

## **för Piteå Kommun**

### **2010 – 2020**

**Huvuddokument**

Antagen av kommunfullmäktige 2010-05-17

## Läsanvisning

Avfallsplanen består av ett huvuddokument som utgörs av föreliggande dokument. Detta dokument beskriver kortfattat bakgrunden till de målsättningar som Piteå kommun har gällande avfallshanteringen i ett tidsperspektiv fram till och med år 2020. Målsättningarna för det arbetet är fördelat på övergripande mål och detaljerade mål med tillhörande handlingsplaner. Bakgrunden till respektive målsättning och nuvarande status har även beskrivits. Kapitel 7 avser att belysa den hänsyn och påverkan som målsättningarna har till kommunala strategier samt nationella och kommunala mål.

Till huvuddokumentet följer tre bilagor. Bilaga 1 omfattar det planeringsunderlag avfallsplanen grundar sig på, vilket uppbyggnad är sammanfattad i huvuddokumentet under kapitel 1.1. Bilaga 2 är en miljöbedömning av planen och innefattar en miljökonsekvensbeskrivning av uppsatta mål och handlingsplaner. Sista bilagan är den sammanställning som skickas till länsstyrelsen efter avfallsplanens antagande och innehåller vissa administrativa uppgifter och statistik.

## **Innehållsförteckning**

<b>1 Inledning</b> .....	<b>4</b>
1.1 Avfallsplaneprocessen .....	4
1.2 Administrativa uppgifter.....	5
<b>2 Styrning och ledning</b> .....	<b>6</b>
<b>3 Bakgrund och förutsättningar</b> .....	<b>8</b>
<b>4 Övergripande mål</b> .....	<b>9</b>
<b>5 Detaljerade mål och handlingsplaner</b> .....	<b>9</b>
<b>6 Sammanställning av mål och handlingsplaner</b> .....	<b>10</b>
<b>7 Hänsyn och samverkan med andra strategier och mål</b> .....	<b>15</b>
7.1 Miljöbedömning av mål och handlingsplaner.....	16

## **Bilageförteckning**

**Bilaga 1. Planeringsunderlag**

**Bilaga 2. Miljöbedömning inklusive miljökonsekvensbeskrivning**

**Bilaga 3. Sammanställning till länsstyrelsen**

# 1 Inledning

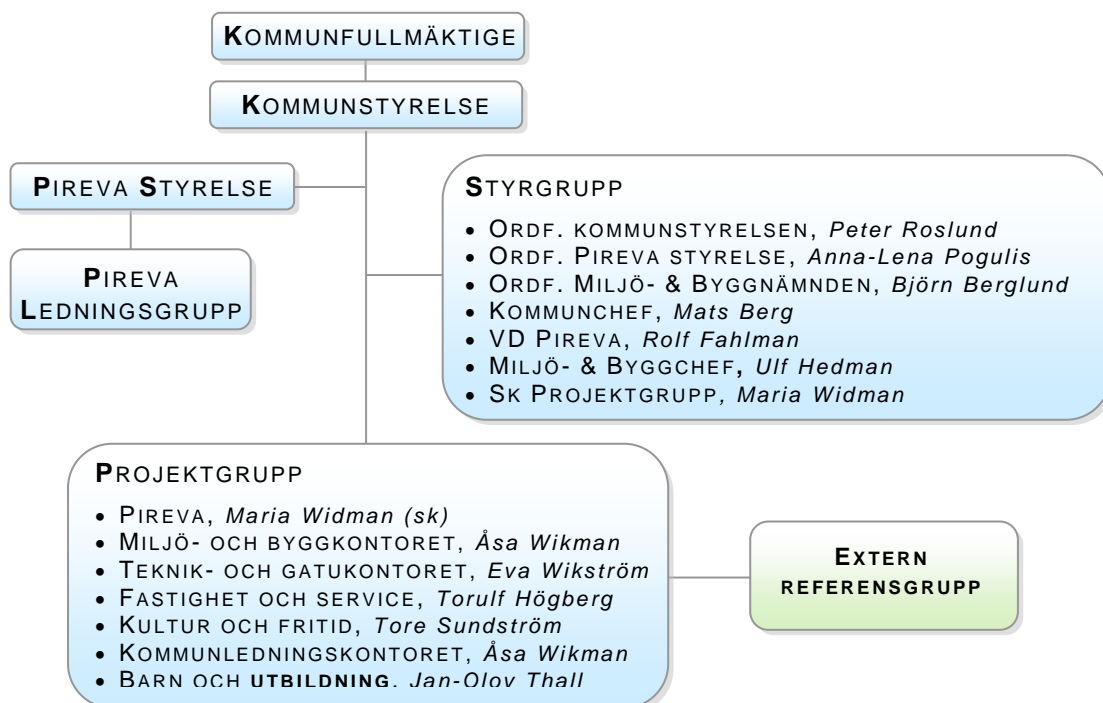
Enligt 15 kap miljöbalken (SFS 1998:808) ska det i varje kommun finnas en renhållningsordning. Renhållningsordningen ska innehålla dels en avfallsplan och dels föreskrifter om hantering av avfall som gäller för kommunen. Piteå kommuns renhållningsföreskrifter antogs 2010-05-17.

Piteå kommuns första avfallsplan antogs av kommunfullmäktige i maj 1992 och har därefter reviderats under 2003 för gällande under tidsperioden 2004-2010. Föreliggande dokument avser att utgöra det huvuddokument som sammanställts och beskriver målarbetet i avfallsplanen för åren 2010 – 2020.

Syftet med avfallsplanen är att samla den kommunala planeringen på avfallsområdet och att föra dialog mellan kommunens förvaltningar, förtroendevalda, kommuninnevånarna samt myndigheter och verksamheter, angående dessa frågor. Planen skall innehålla uppgifter om avfall inom kommunen och om kommunens åtgärder för att minska avfallens mängd och farlighet. Avfallsplanens innehåll är utformad i enlighet med Naturvårdsverkets föreskrifter om kommunala avfallsplaner (NFS 2006:6).

## 1.1 Avfallsplaneprocessen

Framtagning av avfallsplanen har skett i samarbete med tjänstemän inom Piteå kommun och kommunala politiker. Organisationen för avfallsplaneprocessen har sett ut enligt figur 1.



Figur 1. Avfallsplaneprocessens organisation.

För att erhålla flera olika perspektiv på avfallshantering och planering har projektgruppen bestått av representanter från flertalet förvaltningar inom kommunen. Genom bl a samråd med externa referensgrupper har även andra aktörer/intressenter beretts tillfälle att påverka och tillföra information till avfallsplanen. Referensgrupper som har medverkat har bestått av företag verksamma i Piteå kommun och tillhör bland annat verksamhetsområdena industrier, avfallsentreprenörer, handels- och tjänstesektor, producenter som omfattas av producentansvaret samt fastighetsägare. Utöver detta har även samråd eller remissförfarande skett inom huvuddelen av kommunens förvaltningar och bolag. Även de synpunkter som PitePanelen lämnade i samband med dialogmötet den 4 maj 2009 gällande kommande Klimat- och energiplan för Piteå geografiska kommun har tagits i beaktande.

Parallellt med avfallsplaneprocessen pågick utarbetandet av en klimat- och energiplan för kommunen i avsikten att bli en uthållig kommun. Både klimat- och energiplanen samt avfallsplanen har flertalet gemensamma nämnare och intresseområden, detta gäller i huvudsak för områdena avfall, energi och miljö.

Samråd har skett med länsstyrelsen i Norrbotten för att utforma avfallsplanen och miljökonsekvensbedömningen. Information om arbetet med avfallsplanen har även skett via internt remissförfarande och kontakter inom kommunala nämnder och förvaltningar.

Beslut i kommunstyrelsens arbetsutskott om utställning skedde den 22 februari och avfallsplanen ställdes ut för granskning under perioden 25 februari 2010 t o m 26 mars 2010, vilket föregicks av annonsering i ortstidningarna Piteåtidningen och Norrbottens Kuriren. Synpunkter som lämnats in har bearbetats och beaktats i föreliggande förslag till avfallsplan. Beskrivning av samrådsförfarande inklusive yttranden återfinns i bilaga 2, Miljöbedömning inklusive miljökonsekvensbeskrivning, kapitel 9. Avfallsplanen skall antas av kommunfullmäktige efter utställning och beslut i kommunstyrelsen.

Antagen avfallsplan skall finnas tillgänglig för allmänheten och de mål och handlingsplaner som beslutas skall inarbetas i den kommunala styr- och planeringsprocessen.

## 1.2 Administrativa uppgifter

Kommun:	Piteå kommun
Tidsperiod:	2010 – 2020
Datum för antagande av avfallsplan:	2010-05-17
Ansvarig nämnd:	Kommunstyrelsen
Verkställande bolag:	Piteå Renhållning & Vatten AB


## 2 Styrning och ledning

Plandokumentet för den kommunala avfallshanteringen skall vara ett levande dokument och ett aktivt verktyg för kommunen, vilket innebär att delar som påverkas av t ex nya lagar och regler eller förändrade förhållanden inom kommunen ska kunna revideras vid behov. Det övergripande och detaljerade målen med tillhörande handlingsplaner skall införlivas i den kommunala styrprocessen enligt nedan och relevanta delar brytas ned i respektive nämnd, förvaltning och bolag.

De strategiska områden som Piteå kommun har fastställt bygger på att uppnå följande vision:

*Alla boende i Piteå, utflyttade och mentala pitebor upplever att  
- det är hit man kommer när man kommer hem.*





De fyra strategiska områdena är:

<p><b>Demokrati och öppenhet</b></p> <p>Piteå präglas av öppenhet, engagemang och delaktighet. Vi verkar för ett tillåtande klimat genom att både ta intryck av och ge avtryck i omvärlden.</p>	
<p><b>Barn och unga</b></p> <p>Barn och unga ges förutsättningar för en god start i livet. Vi tar aktivt tillvara barn och ungas delaktighet, engagemang och kreativitet!</p>	
<p><b>Livsmiljö</b></p> <p>"Piteå erbjuder en trygg och lustfylld livsmiljö med omsorg och utvecklings- möjligheter i livets alla skeden. Här är det positivt att bo, verka och LEVA!"</p>	
<p><b>Utbildning, arbete och näringsliv är grunden för all välfärd</b></p> <p>Genom satsningar på utbildning och näringsliv skapas tillväxt som har en avgörande betydelse för Piteås utveckling!</p>	

Avfallsplanen är ett långsiktigt arbete med målsättningar om avfallshanteringen i Piteå kommun t o m år 2020. Handlingsplanerna skall ses som reviderbara delar med ett ständigt pågående förbättringsarbete under denna planperiod. Övergripande och detaljerade mål som fastställs i kommunfullmäktige kan endast förändras via nytt beslut i kommunfullmäktige efter remiss- och utställningsförfarande. Övriga förändringar som inte påverkar avfallsplanens mål skall kunna revideras vid behov efter beslut i kommunstyrelsen. Avfallsplanen skall i sin helhet ses över var fjärde år samt vid planperiodens slut skall en helt ny plan upprättas.

Uppföljning av avfallsplanens mål och handlingsplaner skall minst genomföras vid tiden för detaljerade mål och en mer omfattande uppföljning av målarbetet skall ske vid planperiodens slut. För uppföljning av avfallsplanen ansvarar kommunstyrelsen med återrapportering från respektive målägare.

Verktyg för uppföljning av avfallsplanens mål och handlingsplaner kan vara nyckeltal, enkäter, åtgärdsuppföljning, plockanalyser m.m. Vid uppföljning skall bedömningen utföras med hjälp av den bedömningsskala som återfinns i den kommunala styrprocessen enligt följande:

-  1 Målet ej uppfyllt
-  2 Målet delvis uppfyllt
-  3 Målet uppfyllt i hög grad
-  4 Målet helt uppfyllt

### 3 Bakgrund och förutsättningar

Bakgrunden till de mål som har satts upp för avfallshanteringen i Piteå under tidsperioden 2010 – 2020 är i huvudsak det material som sammanställts i bilaga 1 till avfallsplanen, planeringsunderlaget.

Planeringsunderlaget omfattar en beskrivning av förutsättningar, befintliga insamlingssystem, uppkomna mängder avfall och behandling av avfall. Informationen är uppdelad på avfall som uppkommer i hushåll inom kommunalt ansvar och inom producentansvaret. En översiktlig beskrivning av det avfall som inte omfattas av det kommunala ansvaret finns även medtaget.

Efterföljande avsnitt avhandlar de avfalls- och behandlingsanläggningar som finns i Piteå kommun fördelat på kommunala verksamheter, övriga entreprenörer samt en sammanfattning gällande de nedlagda kommunala deponierna. Även verksamheter som omfattar återanvändning av begagnade kläder och saker har beskrivits i ett enskilt kapitel.

Ytterligare underlag för planeringen av avfall är gällande lagstiftning, mål och riktlinjer. Aktuella delar som kan beröra avfallshanteringen i Piteå beskrivs sammanfattande och inkluderar internationella, nationella, regionala och kommunala lagar/målsättningar (se kapitel 7 i bilaga 1). Beaktande har även skett utifrån föregående avfallsplans (2004 – 2010) målsättningar, direktiv från avfallsplaneprocessens styrgrupp (se kapitel 1.1 för organisation) samt från samrådsprocessen.

Dokumentet innehåller även en nulägesanalys som avser att belysa ett antal prioriterade områden; Regional samverkan (organiskt, brännbart och deponiavfall), avfall och nedskräpning i skärgården samt hanteringen av producentansvarsmaterial (bl a återvinningsstationer).

Avslutningsvis finns ett avsnitt som beskriver relevanta definitioner och begrepp som används i dokument tillhörande renhållningsordningen.

## 4 Övergripande mål

- I Piteå verkar vi för att förebygga uppkomsten av avfall och minska avfallets farlighet. Det avfall som uppkommer skall i första hand återanvändas, i andra hand materialåtervinnas och i tredje hand energiutvinnas. Där det inte är skäligt med dessa åtgärder skall avfallet deponeras på ett miljöriktigt sätt.
- Avfallshanteringen i Piteå ska vara tillgänglig samt miljömässigt och ekonomiskt hållbar. Farligt avfall ska omhändertas och transporteras på ett från miljö- och hälsoskyddssynpunkt godtagbart sätt.

Syftet med det översta målet är att styra avfallshanteringen i samma riktning som avfallshierarkin i EU:s avfallsdirektiv. Andra målet skapar förutsättningarna i det arbetet och tar även hänsyn till medborgarnas tillgänglighet till systemet och service. Avfallshanteringen i Piteå skall bidra till en uthållig kommun som alla medborgare kan medverka till.

## 5 Detaljerade mål och handlingsplaner

De detaljerade målen avser att på ett tydligare och mer tillämpningsbart sätt styra avfallshanteringen i Piteå kommun mot att nå de övergripande målen. De detaljerade målen benämns nedan med en kortare specificering av bakgrund och i vissa fall trendriktning.

Målen är indelade under sju rubriker varav det första avhandlar regional samverkan och de fem efterföljande avser att spegla de fem trappstegen av behandlingsalternativ i avfallshierarkin i EU:s avfallsdirektiv. Den sjätte rubriken omfattar målsättningar som gäller i huvudsak tillgänglighet, service och avfallshantering inom den kommunala verksamheten.

Handlingsplanerna omfattar de åtgärder som krävs och planeras för att de detaljerade målen ska kunna nås. Handlingsplanerna är ansvarsfördelade och översiktliga resursbehov finns tillsatta.

En sammanställning av samtliga detaljerade mål med handlingsplaner återfinns i kapitel 6.

## 6 Sammanställning av mål och handlingsplaner

Detaljerade mål	Nyckeltal / status 2009/2010	Handlingsplan	Uppföljning av handlingsplan	Ansvarig nämnd/ förvaltning/bolag	Resursbehov
<b>1. Regional samverkan</b>					
1.1 Piteå kommun skall aktivt verka för en regional samverkan gällande avsättning, behandling och övriga intresseområden, särskilt gällande brännbart avfall, deponiavfall och matavfall.	Uppföljning av genomförda samverkans aktiviteter/år  <u>Status:</u> Inget uttalat samarbete	1.1.1 Regelbundna möten mellan olika samverkanskommuner i närområdet för utbyte/planering inom aktuella områden.	Ja/nej om möten har avhållits under respektive år.	Kommunstyrelsen, Pireva	Intern resurs
<b>2. Avfallsminimering och minska avfallets farlighet</b>					
2.1 Minskning av mängden säck- och kärlavfall (hushållens) till förbränning med 5 % till år 2020 jämfört med år 2010 räknat per invånare.	Vikt-% baserat på kg/invånare och år  <u>Status:</u> ca 120 kg/inv per år under 2005-2009	2.1.1 Genomför plockanalys av hushållsavfall under år 2010 och år 2020 samt däremellan vid behov, dock minst en gång. 2.1.2 Information till hushållen angående vikten och nyttan av att källsortera minst årligen. 2.1.3 Regelbundet uppdaterad information på hemsida 2.1.4 Lägg målen på hemsidan för information och kontinuerlig uppföljning. 2.1.5 Införa källsortering i fritidshusområden där det anses rimligt ur teknisk, ekonomisk och miljömässig synpunkt.	Ja/nej angående om plockanalys är genomförd Ja/nej angående om information är genomförd Ja/nej angående om information är genomförd Ja/nej angående om information är genomförd Ja/nej angående om källsortering är infört	Pireva Pireva Pireva Pireva Pireva	å ~80 – 100 000 + intern resurs Intern resurs Intern resurs Intern resurs Intern resurs
2.2 Inget farligt avfall ska förekomma i hushållens säck- och kärlavfall år 2020.	Vikt-% baserat på kg/invånare och år  <u>Status:</u> Uppgift saknas	2.2.1 Se åtgärder för mål 2.1	Se uppföljning för mål 2.1	Pireva	Intern resurs
2.3 Avfall, särskilt farligt avfall, ska omhändertas, lagras och transporteras på ett kompetent och ur miljö- och hälsoskyddssynpunkt säkerställt sätt av såväl hushåll som företag.	Uppföljning av genomförda informationsinsatser/år  <u>Status:</u> Information sker via olika källor, företagsspecifik saknas	2.3.1 Årligen informera hushåll, relevanta verksamheter och vara en naturlig del i företagskontakter 2.3.2 Öppet hus på bredviksbergets avfallsanläggning skall hållas årligen. 2.3.4 Regelbundet uppdaterad information på hemsida	Ja/nej angående om information är genomförd Referenskontrolleras mot mängden FA i brännbart avfall Ja/nej angående om information är genomförd	Pireva Pireva Pireva	Intern resurs Intern resurs Intern resurs
2.4 Skapa förutsättningar för att verksamma företag inom samma näringssektor ska kunna erhålla ett erfarenhetsutbyte av varandra angående avfallshantering.	Uppföljning av typ/frekvens av förutsättningar som skapats per år  <u>Status:</u> Inga gemensamma träffar hålls	2.4.1 Årligen planera in möten/träffar med olika verksamheter för att diskutera om förbättringsarbete, avfallsminimering mm	Ja/nej om träffar är genomförda samt antal per år	Pireva	Intern resurs
2.5 Elever och studenter skall få sådan information samt möjlighet till dialog så att de kan utveckla ett miljötänkande.	Beskrivning av hur information har bedrivits mot målgruppen/år  <u>Status:</u> 19 skolklasser (249 elever) har besökt avfallsanläggningen och 22 elever (av totalt 421) i 5:e klass har erhållit skolinformation	2.5.1 Genomföra riktade informationsinsatser till elever och studenter om avfallshantering årligen.  2.5.2 Minst 50 % av 5:e-klassare ska få ta del av riktad skolinformation varje år.	Antalet elever/studenter som deltagit på informationsträffar per år Antal studiebesök på Bredviksbergets avfallsanläggning per år Antal 5:e klassare som erhållit skolinformation under året	Pireva Pireva Pireva	Intern resurs Intern resurs Intern resurs

Detaljerade mål	Nyckeltal / status 2009/2010	Handlingsplan	Uppföljning av handlingsplan	Ansvarig nämnd/ förvaltning/bolag	Resursbehov
<b>3. Återanvändning</b>					
3.1 Piteå kommun skall verka för att senast 2015 ha utökade möjligheter för medborgare att lämna begagnade saker till återbruk på strategiska platser.	Uppföljning av utökade möjligheter till återbruk  <u>Status:</u> Repris Återanvändningsmarknad har öppet dagtid samt onsdag kvällstid. Klädinsamling även via Röda korset Kupan.	3.1.1 Utredda möjligheter till insamling av begagnade saker (kläder, TV mm) på strategiska platser	Ja/nej angående om utredning är genomförd  Uppföljning av genomförda åtgärder enligt utredningsförslag	NAV (Repris Återanvändningsmarknad)	Intern resurs
<b>4. Materialåtervinning</b>					
4.1 Mängden felsorterat matavfall som går till förbränning ska minska med 5 % till år 2020 från 2010 års nivå.	Vikt-% baserat på kg/invånare och år  <u>Status:</u> Information sker via olika källor, företagsspecifik saknas	4.1.1 Se åtgärder för mål 2.1	Se uppföljning för mål 2.1	Pireva	Intern resurs
4.2 Andelen felsorterad fraktion i det insamlade matavfallet ska vara mindre än 1 % år 2020.	Vikt-% baserat på kg/invånare och år  <u>Status:</u> 1,2 % felsorterat	4.2.1 Se åtgärder för mål 2.1	Se uppföljning för mål 2.1	Pireva	Intern resurs
4.3 Ingående material i sluttäckningen av Bredviksbergets deponianläggning ska bestå högst av 30 % jungfruligt material.	Vikt-% jungfruligt material  <u>Status:</u> ca 30 %	4.3.1 Arbeta kontinuerligt för att få in olika typer av alternativa material som är konstruktionsmässigt acceptabla för sluttäckning.	% jungfruligt material av hela mängden material i sluttäckta ytor	Pireva	Intern resurs
4.4 Piteå kommun skall aktivt arbeta för ett ökat lokalt omhändertagande av organiskt avfall i glesbygd fram till år 2020.	Andel organiskt avfall i glesbygd som omhändertas lokalt  <u>Status:</u> 0 %	4.4.1 Utredning av miljömässigt bästa lösningen för omhändertagande av organiskt avfall i glesbygd senast år 2015. 4.4.2 Implementera utredningsförslag i glesbygd senast år 2015.	Ja/nej om utredning är genomförd senast år 2015  Ja/nej om utredningsförslag är implementerade.	Pireva  Pireva	Intern resurs/ Konsult  Intern resurs + ev. investeringar
4.5 Mängden producentansvarsmaterial i hushållens kärl- och säckavfall ska minska med 20 % senast år 2020 jämfört med 2010.	Vikt-% baserat på kg/invånare och år  <u>Status:</u> Uppgift saknas	4.5.1 Se åtgärder för mål 2.1	Se uppföljning för mål 2.1	Pireva	Intern resurs
4.6 Piteå kommun skall aktivt verka för att samråd sker angående utformning av insamling, information och skötsel av återvinningsstationer sker med företrädare för producentansvar minst en gång per år.	Uppföljning av genomförda samråd/år  <u>Status:</u> 1 gång/år	4.6.1 Kommunen håller samråd med företrädare för producentansvar minst en gång per år.	Ja/nej om träffar är genomförda samt antal	Kommunstyrelsen, Pireva	Intern resurs
4.7 Minst 70 % av boende i flerfamiljshus skall ha tillgång till fastighetsnära insamling (FNI) senast år 2020.	Andel boende i flerfamiljshus med FNI  <u>Status:</u> ca 40 %	4.7.1 Kontinuerligt samarbete med fastighetsägare i Piteå kommun 4.7.2 Särskilt beaktande av FNI vid bygglovsgranskning	Ja/nej om kontakt med fastighetsägare har skett om FNI Ja/nej om FNI beaktas vid bygglov	Pireva  Miljö- och bygg	Intern resurs  Intern resurs
4.8 Upprätthålla en sådant god kvalitet på rotat slam så att det uppfyller gällande gränsvärden för återföring av slam till jordbruksmark.	Gällande gränsvärden för återföring av slam upprätthålls  <u>Status:</u> Godkänt	4.8.1 Årligen informera hushåll och relevanta verksamheter angående vikten av att inte spola ned annat avfall i avloppen. 4.8.2 Årligen undersöka slammets kvalitet med avseende på gällande parametrar för gränsvärden.	Ja/nej angående om information är genomförd  Ja/nej om undersökning är genomförd och analysresultat	Pireva  Pireva	Intern resurs  Intern resurs + Analyskostnader

Detaljerade mål	Nyckeltal / status 2009/2010	Handlingsplan	Uppföljning av handlingsplan	Ansvarig nämnd/ förvaltning/bolag	Resursbehov
4.9 Senast år 2015 ska minst 60 % av fosforföreningarna i avlopp nyttjas som växtnäring, varav hälften bör återföras till produktiv åkermark	Andel av fosforföreningar i avlopp som nyttjas som växtnäring fördelat på anläggningsjord och åkermark  <u>Status:</u> 100 % anläggningsjord, 0 % åkermark	4.9.1 Genomföra en utredning vilka möjligheter det finns att återföra slam på åkermark. Klart 2011-12-31 4.9.2 Om utredning visar på positiva besked skall avloppsslam genomgå certifiering och börja nyttjas på åkermark senast vid utgången av år 2013.	Ja/nej om utredning är genomförd  Ja/nej om slammet har certifierats. Ja/nej om slammet nyttjas på åkermark	Pireva   Pireva	Intern resurs / Konsult  Intern resurs / Konsult
<b>5. Energiutvinning</b>					
5.1 Beslut om lämplig avsättning av matavfall och behandlig senast 2011-10-31 med strävan att utvinna energi (biogas)	Uppföljning om lämplig avsättning är utredd samt om matavfallet kan utnyttjas till produktion av biogas.  <u>Status:</u> Avtal om kompostering t.o.m. 2011-10-31.	5.1.1 Utredda lämplig avsättning för matavfall med avseende på bland annat energiinnehåll (biogas) innan 2011-10-31.	Ja/nej om utredning är genomförd	Pireva	Intern resurs / Konsult
5.2 Det utsorterade brännbara materialet är en så ren fraktion att det accepteras för förbränning med energiutvinning och ingen utleverans av utsorterat brännbart avfall skall vara felaktig.	Uppföljning av felaktiga utleveranser av brännbart avfall.  <u>Status:</u> enstaka avvikelser	5.2.1 Skapa system/rutiner för intern och extern information, mottagningskontroll och feedback till avfallslämnare 5.2.2 Okulärbesiktning av avfall vid lastning för leverans till förbränning.	Ja/nej angående om system/rutiner för detta finns och fungerar Ja/nej angående om rutin för okulärbesiktning finns	Pireva, Företag, (BEAB) Pireva	Intern resurs  Intern resurs
<b>6. Deponi</b>					
6.1 Andelen hushållsavfall som deponeras skall minska med 30 % räknat per invånare till år 2020 jämfört med år 2010.	Vikt-% baserat på kg/invånare och år  <u>Status:</u> ca 2 kg/invånare och år	6.1.1 Införa årlig uppföljning av antal kg restavfall hämtat i samband med kärll- och säckavfall per år. 6.1.2 Se åtgärder för mål 2.1	Se uppföljning för mål 2.1	Pireva Pireva	Intern resurs  Intern resurs
6.2 Utifrån genomförd MIFO-utredning planera och utföra åtgärder i samråd med länsstyrelsen för att minimera gamla kommunala nedlagda deponiers miljöpåverkan på länsstyrelsens inrådan.  <small>* Metodik för Inventering av Förorenade Områden</small>	Uppföljning av planerade och genomförda åtgärder.  <u>Status:</u> MIFO-1 är genomförd, varav en klassades med stor risk och fem klassades med måttlig risk. Skyddsåtgärder kan komma att behöva göras.	6.2.1 Komplettera befintlig databas med en plankarta (digital) för orientering till platserna. Klart 2010-12-31 6.2.2 Vid länsstyrelsens inrådan genomföra MIFO fas 2.	Plankarta över nedlagda deponier finns framtagen senast 2010-12-31	Kommunstyrelsen Kommunstyrelsen	Intern resurs  Intern resurs
<b>7. Tillgänglighet och service samt kommunala verksamheter</b>					
7.1 År 2020 anser minst 95 % av Piteå kommuns medborgare/företag att de är nöjda eller mycket nöjda med hur den avfallsverksamhet som kommunen erbjuder som helhet fungerar.	Andel medborgare som är nöjd/mycket nöjda med avfallsverksamheten  <u>Status:</u> 89,25 % (2009)	7.1.1 Medborgarenkät 7.1.2 PitePanelen, synpunkten 7.1.3 Webbenkät	Utifrån enkätsvar planeras åtgärder för förbättringar regelbundet.	Pireva Pireva  Pireva	Intern resurs
7.2 Andel av kunder som lämnat avfall vid ÅVC/mobil ÅVC som anger att de är nöjda eller mycket nöjda med hur ett besök fungerar ska överstiga 95 % år 2020.	Andel medborgare som är nöjd/mycket nöjda med besök på ÅVC/mobil ÅVC  <u>Status:</u> Betygsindex 7,9 (2009)	7.2.1 Medborgarenkät 7.2.2 PitePanelen, synpunkten 7.2.3 Webbenkät 7.2.4 Praktisk enkät vid lämningstillfället	Utifrån enkätsvar planeras åtgärder för förbättringar regelbundet.	Pireva Pireva Pireva  Pireva	Intern resurs

Detaljerade mål	Nyckeltal / status 2009/2010	Handlingsplan	Uppföljning av handlingsplan	Ansvarig nämnd/	Resursbehov
7.3 Andel av kunder som anger att de är nöjda eller mycket nöjda med tillgängligheten till avfallshanteringen i Piteå ska överstiga 95 % år 2020.	Andel medborgare som är nöjd/mycket nöjda med tillgängligheten till avfallshanteringen  <u>Status:</u> Sharp-enkät (2004)	7.3.1 PitePanelen, synpunkten 7.3.2 Webbenkät 7.3.3 Riktade enkäter (fritidshusområden, skärgården, handikappade, icke-svenskspråkiga, äldre, billösa, heltidsarbetande, om ÅVC - även mobil, om ÅVS mm)	Utifrån enkätsvar planeras åtgärder för förbättringar regelbundet.	Pireva Pireva Pireva	Intern resurs
7.4 År 2014 har kommunen och kommunala bolag ett väl inarbetat arbetssätt för avfallshandling och källsorterar relevanta fraktioner avfall vid samtliga av de arbetsplatser/områden/skolor där kommunen har möjlighet att påverka avfallshandling.	Andel kommunala anl./enhet/bolag som källsorterar  <u>Status:</u> Osäkert och i varierande skala	7.4.1 Senast 2010-12-31 ska samtliga kommunala anläggningar/enheter, fastigheter och bolag vara undersökta med avseende på avfallshandling 7.4.2 Senast vid utgången av år 2011 ska förbättringar ha införts där det är relevant enligt genomförd undersökning.	Andel kommunala anläggningar/enheter/fastigheter som är undersökta (%)  Andel relevanta kommunala anläggningar/enheter/fastigheter som har fått förbättringar införda (%)	Samtliga kommunala förvaltningar/bolag/enheter Samtliga kommunala förvaltningar/bolag/enheter	Intern resurs Intern resurs
7.5 För att minska mängden avfall som uppstår ska det ingå miljörelaterade avfallskrav som en del i kommunens upphandlingsförfarande.	Andel upphandlingar där avfallskrav ingått/år  <u>Status:</u> Specifik avfallskompetens medverkar inte i dagsläget	7.5.1 Kontinuerligt upparbeta underlag för att i förfrågningar ange krav i syfte att beakta inköpets uppkomst av avfall och farlighet. 7.5.2 Arbetsgrupper som behandlar större upphandlingar skall minst bestå av personal med specifik kompetens om miljörelaterade avfallsfrågeställningar.	Ja/nej om inköpens uppkomst av avfall och farlighet har beaktats.  Ja/nej om berörda arbetsgrupper har uppfyllt handlingsplanen.	Ekonomikontoret Ekonomikontoret	Intern resurs Intern resurs
7.6 Gemensamma hämtställen ska prioriteras vid kommunal fysisk planering och godkännande av bygglov.	Andel gemensamma hämtställen  <u>Status:</u> Viss hänsyn tas	7.6.1 Upprätta en checklista för kontroll av avfallsfrågeställningar som kan komma att beröras inom respektive plan senast utgången av år 2010. 7.6.2 Avfallsfrågorna ska ingå som en del i kommunens planarbete, både i översiktplan och i detaljplaner.	Ja/nej om en checklista som innefattar frågeställningar om avfall finns framtagen Ja/nej om avfallsfrågor har ingått i planarbetet	Miljö- och bygg Miljö- och bygg	Intern resurs Intern resurs
7.7 Nedskräpningen utomhus på platser som allmänheten har tillträde till har minskat med 50 % till år 2015 jämfört med år 2010.	Sammanvägning av nyckeltal för handlingsplan 7.7.1 och 7.7.2 i vikt-%  <u>Status:</u> Uppgift saknas	7.7.1 Genomför undersökning/bedömning av nedskräpning i ett antal representativa allmänna områden under år 2010.  7.7.2 Utvidgning av möjligheter till insamling av trädgårdsavfall via kvarterskomposter, senast 2015 ska det finnas minst 5 ytterligare kvarterskomposter etablerade. Under år 2010 inventeras lämpliga platser för kvarterskomposter, information på hemsidan samt utskick till boende på utvalda identifierade kvarter med information. 7.7.3 Planera och genomför åtgärder för identifierade förbättringsområden senast 2012.	* Antal anmälningar om nedskräpning som inkommit till Miljö- och byggkontoret/ år * Antal totalt identifierade illegala tippor / år * Mängden uppstädat material kring vägarna Timmerleden/E4:an / år * Mängden uppstädat material kring gator, gågator, torg och bebyggelse mm/år * Mängd nedskräpat i skärgårdsmiljö/år *Antal kvarterskomposter/år	Miljö o bygg Kultur o Fritid (Vägverket) Teknik o Gata Kultur o Fritid Kultur o Fritid	Intern resurs     Intern resurs + investeringskost ~ 30 000 kr/st   Intern resurs

Detaljerade mål	Nyckeltal / status 2009/2010	Handlingsplan	Uppföljning av handlingsplan	Ansvarig nämnd/	Resursbehov
<b>7.8</b> En långsiktig planering skall finnas framtagen senast år 2012 gällande kommunala masstippar för att kunna tillgodose behovet vid bland annat gatuomläggningar, ombyggnationer i VA/fjärrvärmenät samt schaktningsarbete	Uppföljning av långsiktig plan för kommunala masstippar.  <u>Status:</u> saknas	7.8.1 Tillsättning av en projektgrupp som arbetar med ansvarsfördelning av arbete om masstippar före utgången av 2010.  7.8.2 Implementering av ansvarsfördelningen enligt 6.9.1 och framtagande av långsiktig planering för kommunala masstippar.  7.8.3 Beakta material som är lämpliga för sluttäckning av deponin ska i största möjliga utsträckning levereras till Bredviksberget.	Ja/nej om ansvarsfördelning finns fastställd före utgången av 2010.  Ja/nej om en fastställd långsiktig planering är framtagen före år 2012.  Mängden material som transporterats till Bredviksberget för sluttäckning av deponi.	Kultur o Fritid (Mark o Skog), Teknik o Gata, Miljö o Bygg  Kultur o Fritid (Mark o Skog), Teknik o Gata, Miljö o Bygg  Kultur o Fritid (Mark o Skog), Teknik o Gata, Miljö o Bygg	Intern resurs  Intern resurs  Intern resurs

## 7 Hänsyn och samverkan med andra strategier och mål

Under framtagandet av övergripande och detaljerade mål i avfallsplaneprocessen har hänsyn och beaktande tagits till olika typer av målsättningar och andra krav som återfinns både nationellt i Sverige samt kommunalt i Piteå kommun. För att på ett tydligt sätt kunna erhålla en samlad bild av de olika målens påverkan och beaktande har detta sammanställts i tabell 2 på sida 20 i detta dokument. Motsvarande har dock inte genomförts för den lagstiftning som berör avfallsområdet då de kan ses som en så kallad minimigräns vad avfallshanteringen i Sverige minst skall uppfylla.

Efterföljande textavsnitt avser att belysa hur avfallsplanens detaljerade mål kan komma att bidra till att uppnå de nationella miljö kvalitetsmålen och uppfylla de krav på målsättningar i den kommunala avfallsplanen som ställs i den svenska lagstiftningen.

Detaljerade mål som till högsta grad avser att leda till en avfallshantering i Piteå kommun som harmoniserar med avfallshierarkin i EU:s avfallsdirektiv är i huvudsak målen 2.1-2.1, 3.1, 4.1, 6.1 och 7.5.

I Naturvårdsverkets föreskrifter (NFS 2006:6) om kommunal avfallsplan anges krav på målsättningar enligt nedan:

- Mål för insamling och behandling av avfall som kommunen ansvarar för
- Mål för hur avfallets mängd och farlighet kan minskas
- Mål som utgår från nationella miljö kvalitetsmål och regionala mål
- Mål för avfall som inte kommunen ansvarar för och utgår från de nationella miljö kvalitetsmålen

Följande målsättningar avser att uppnå ovanstående krav i föreskrifterna: 2.1 – 2.4, 4.1, 4.4 – 4.6, 4.8, 4.9, 5.1, 5.2, 7.5.

De detaljerade målsättningar som vid genomförande bidrar till det nationella miljö kvalitetsmålet *God bebyggd miljö* är 2.2 – 2.5, 4.1 – 4.3, 4.5 – 4.9, 5.1, 6.1, 7.1 – 7.4 samt 7.7. Detta genom ett åtagande om bl a minskade avfallsmängder, minska avfallets farlighet, ökad materialåtervinning, minskat uttag av naturgrus/jungfruligt material, återföring av växtnäring till jordbruksmark, minskad nedskräpning och verka för att öka hushållens nöjdhet med insamlingssystemet.

Målsättningarna 2.2 och 2.3 kan genom att minska avfallets farlighet bidra delvis till miljö kvalitetsmålet för *Gifrfri miljö*.

Genomförande av åtgärder för att de detaljerade målen 2.1, 2.2 och 5.2 bidrar till att nå det nationella miljö kvalitetsmålet *Frisk luft* genom att minskade mängder avfall går till förbränning och att det brännbara avfallet innehåller mindre mängd farliga ämnen. Mål 4.4 och 7.6 bidrar även till detta miljö kvalitetsmål genom att medföra minskade transporter av avfall. Genom att utreda förutsättningarna till att utnyttja energin i

matavfallet och ta tillvara på biogas skapas möjligheter till att bidra till miljömålet för *Frisk Luft* (mål 5.1).

Ytterligare information om kommunala mål och översiktsplaner samt nationella mål återfinns i planeringsunderlaget, bilaga 1.

## 7.1 Miljöbedömning av mål och handlingsplaner

När en plan eller ett program upprättas, vars genomförande antas ha betydande miljöpåverkan, ska en miljöbedömning göras enligt miljöbalken (6 kap. 1998:808) samt Naturvårdsverkets föreskrifter (NFS 2006:6) om innehållet i en kommunal avfallsplan och länsstyrelsens sammanställning. Bedömningen av avfallsplanens eventuella miljöpåverkan har genomförts parallellt med planarbetets gång och i samråd med länsstyrelsen i Norrbotten.

Bedömningsgrunder för avfallsplanens miljöpåverkan vid genomförande har varit de nationella miljömålen och vid en jämförelse med nollalternativet. Som utgångspunkt för nollalternativet har föregående avfallsplan (oktober 2003) och genomförda åtgärder under planperioden valts.

Mål och handlingsplaner i Avfallsplan 2010 - 2020 har god överensstämmelse med de nationella och regionala miljömålen. Avfallsplanens inriktning sammanfaller även väl med de remissförslag till nya målsättningar inom miljömålet *God bebyggd miljö* med avseende på bl a hushållens nöjdhet med insamlingssystemen, minskad nedskräpning samt återföring av växtnäring till jordbruk. Avfallsplanen bedöms därmed att i sin helhet bidra till en positiv miljöpåverkan.

Mer detaljerad information om avfallsplanens mål och handlingsplaners miljöpåverkan kopplat till de nationella miljömålen återfinns i Miljöbedömning inklusive miljökonsekvensbeskrivning, Bilaga 2.

**Tabell 2.** Sammanställning av avfallsplanens mål hänsyn och samverkan med andra nuvarande nationella och kommunala mål, strategier och visioner. Kryss (X) i tabellen innebär att avfallsplanens mål påverkar eller beaktar området eller målet. En eller fler siffror i tabellen innebär att avfallsplanens mål påverkar eller beaktar nationella mål. Teckenförklaring: 1 = Begränsad klimatpåverkan; 2 = Frisk luft; 4 = Giffri miljö; 15 = God bebyggd miljö

Detaljerade mål inkl. handlingsplan	Strategiska områden				Kommunal översiktsplan			Nationella miljömål
	Demokrati och öppenhet	Barn och unga	Livs-miljö	Utbildning, arbete och näringsliv	Stadsbygden (2001)	Landsbygden (2007)	Skärgården (2004)	
<b>1. Regional samverkan</b>								
1.1								
<b>2. Avfallsminimering och minska avfallets farlighet</b>								
2.1			X		X	X		2
2.2			X		X			2, 4, 15
2.3	X				X	X		4, 15
2.4	X			X		X		15
2.5	X	X			X	X		15
<b>3. Återanvändning</b>								
3.1			X		X			2
<b>4. Materialåtervinning</b>								
4.1			X		X			15
4.2			X		X			15
4.3			X		X			15
4.4			X			X		1
4.5			X		X			15
4.6			X		X	X		15
4.7			X		X	X		15
4.8			X		X			15
4.9			X		X			15
<b>5. Energiutvinning</b>								
5.1			X		X			1, 15
5.2								1
<b>6. Deponi</b>								
6.1					X			15
6.2								4
<b>7. Tillgänglighet och service samt kommunala verksamheter</b>								
7.1	X							15
7.2	X		X					15
7.3	X							15
7.4		X	X			X		15
7.5			X			X		15
7.6			X			X		1
7.7			X					15
7.8			X					